

Eindrapportage taskforce duurzaamheid (2020-2023)

Inleiding

De taskforce duurzaamheid van de stichting BEON is door het BEON-bestuur ingesteld en houdt zich bezig met duurzaamheidsvraagstukken op het gebied van bio-energie en bio-grondstoffen.

De taskforce bestaat uit Maarten Arentsen (UT), Martijn Vis (BTG), Wim de Jong (Twence), Kees Kroes (tot april 2021), Ben Haarman en Robin Schapelhouman (LTO-Noord), Leander Broere (Natuur en Milieu Overijssel), Henk Klein Teeselink (HoSt) en Henk Wanningen (Staatsbosbeheer).

In de periode 2020 - 2023 heeft de taskforce een aantal duurzaamheidsvraagstukken geanalyseerd, het mission statement bijgesteld en informatie over biograndstoffen en duurzame energie verzameld en gedissemineerd via youtube, website en bijeenkomsten.

Analyse duurzaamheidsvraagstukken

Dit zijn de onderwerpen die de Taskforce gedurende de projectperiode heeft geanalyseerd. Een groot aantal heeft geresulteerd in concrete acties.

- Klimaat en energie (algemeen)
 - o Kennisdossier energie en klimaat provinciale Staten
- Inzet van biomassa (algemeen)
 - o Cascadering
 - o PBL-rapport/ SER-advies
 - o RED II en NTA 8080
 - o Duurzame warmtelevering
 - Convenant duurzaamheid
 - o Emissienormen bio-energie-installaties
 - o Participatie in bio-energieprojecten
 - o Draagvlak duurzame energieprojecten
 - Rapport Rekenkamer Oost-Nederland
- Verse houtige biomassa
 - o Bio-energie uit hout Europees bos (JRC-studie)
 - o Duurzaamheidskader houtige biomassa
 - o Ontwikkelingen Nederlandse bos
 - o Situatie in Overijssel (voor presentatie PS)
- Mestvergisting
 - o Ruimtelijke ordening
 - o Stikstofdepositie en duurzame landbouw

- RES West-Overijssel

Advisering aan deelnemers

- Bijstelling gedragscode BEON op basis van SER-advies (2021), gevolgd door presentatie aan gedeputeerde en provinciale staten.
- Position paper mestvergisting (2023)



Informatie

- Documentatie (gepubliceerd)
 - [Position paper BEON mestvergisting \(2023\)](#)
 - [Kennisdossier Energie en Klimaat PS-kandidaten \(samen met NVDE\)](#)
 - [FAQ Mestvergisting \(update 2023\)](#)
 - [Presentaties vergisting en duurzame landbouw \(CCS en HoSt\)](#)
 - [Informatiesessie provinciale Staten \(2022\)](#)
 - [Informatiesessie RES-Twente \(2022\)](#)
 - [Advies bio-energie adviesraad RES West-Overijssel \(2022\)](#)
 - [BEON-Gedragscode \(september 2021\)](#)
 - [Brief aan Ministerie Infrastructuur en Waterstaat \(september 2020\)](#)
 - [RED II en NTA 8080](#)
- Documentatie (overig/ intern)
 - Brief aan Rekenkamer Oost-Nederland (november 2020)
 - Presentatie staat NL- bos (voorjaar 2021)
 - Analyse JRC-studie Europees bos (voorjaar 2021)

Video's (gepubliceerd)

- [Biomassa Explainer](#)
- [Animatiefilm CO2](#)
- [Animatiefilm Cascadering](#)
- [Uitleg SER-advies](#)

Activiteiten

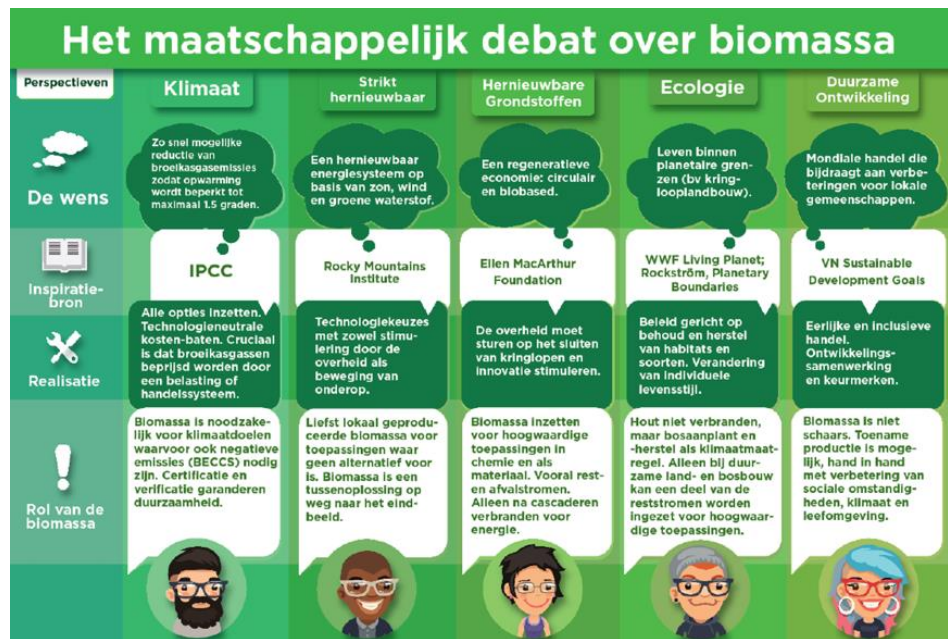
De Taskforce Duurzaamheid is tijdens de projectperiode elk kwartaal bijeen geweest ter analyse van duurzaamheidskwesties, voorbereiden van workshops, bespreking van binnengekomen vragen, bepalen van posities van het cluster en samenstellen van informatie pakketten.

Kort enkele belangrijke activiteiten waaraan de Taskforce heeft bijgedragen:

- Ontwikkeling gedragscode met NVDE
- Informatiesessie warmtenet Zwolle (9 februari 2022)
- Workshop mestvergisting en duurzame landbouw
- Workshop PBL-advies afbouw biomassa voor lage temperatuurwarmte
- Workshop klimaat en biomassa (presentatie Dr. Hanssen, Radboud Nijmegen)
- Deelname nationaal warmtecongres (Twente)
- RES-bijeenkomsten duurzame warmte en biogas
- Webinar Nieuwe Energiedag 2020
- Nieuwe Energiedag 2022
- Voorbereiding en productie van documentatie en video's

Reflectie

- De grenzen. De inzet van biomassa voor energie raakt altijd in meer of mindere mate, andere waarden die van belang zijn voor een duurzame samenleving. Daarom moet een goede balans gevonden worden tussen duurzame energie en grondstoffen en natuur, bodem en water. Biomassa kan uitstekend duurzaam worden ingezet, maar er zitten nadrukkelijk grenzen aan. En het is de taak van de Taskforce geweest om deze scherp te krijgen.
- Het debat. In alle discussies heeft de Taskforce vele visies ontmoet, perspectieven van groepen die vanuit heel verschillende hoeken naar de materie kijken. Dit bepaalt in hoge mate de grenzen die ze willen stellen. Voor houtige biomassa zijn deze heel inzichtelijk weergegeven in onderstaande figuur. Dit figuur heeft de Taskforce geholpen in het beter begrijpen van de positie van voor- en tegenstanders.



- De convergentie. In het SER-advies Biomassa in Balans is geprobeerd om tot een gezamenlijke koers te komen vanuit de grote verscheidenheid aan meningen. Dit heeft tot een genuanceerd rapport geleid. Iets dat overigens pas na aandachtig lezen duidelijk werd. De uitkomsten zijn omarmd, eerst door BEON-deelnemers en later ook door de provincie.
- De dynamiek. Inzichten verschuiven voortdurend. Zowel bij houtige biomassa als bij mestvergistings bleek het nodig het FAQ-document na drie jaar sterk te herschrijven. Bij houtige biomassa kwam meer aandacht voor biogrondstoffen en hoogwaardige toepassingen en bij mestvergistings op groen gas, op de positieve effecten op stikstof en methaan emissiereductie en op in kringloop houden van grondstoffen en een gezonde bodem.
- De nuance. Belangrijk is om kritisch te blijven. Ook op eigen koers. De invloed van externe partijen in de Taskforce is daarbij goed geweest. Dit heeft bijgedragen aan de nuance. Ook de Universiteit Twente was hierin belangrijk. Punten van zorg en aandacht worden niet verborgen. Ze worden benoemd, met vermelding hoe ze aangepakt worden door beleid en eigen handelen. Deze opstelling is steeds erg gewaardeerd. In de NEO en RES-discussies is goed gebruik gemaakt van de diensten van de Taskforce. En de gedragscode is een voorbeeld voor partijen geweest binnen de NVDE.
- De spin-off. Ook internationaal heeft het werk inmiddels de aandacht gekregen. De FAQ zijn inmiddels vertaald en zijn gedeeld met partijen in Duitsland, Frankrijk en Zweden. Het plaatje met de verschillende meningen is inmiddels ook aangepast voor biogas en vertaald in het Engels.
- Het vervolg. Inzet is dat het werk van de Taskforce wordt voortgezet. De noodzaak blijft. Het blijft van belang elkaar scherp te houden, informatie inzichtelijk te maken en de balans te blijven vinden tussen de belangrijke duurzaamheidsdoelen die we met elkaar hebben afgesproken.